



הקירות הארוכים והתקרה הגבוהה יוצרים תחושה של דרמה ויש להם עצמה ומוח



<2



<1

חיים באופרה

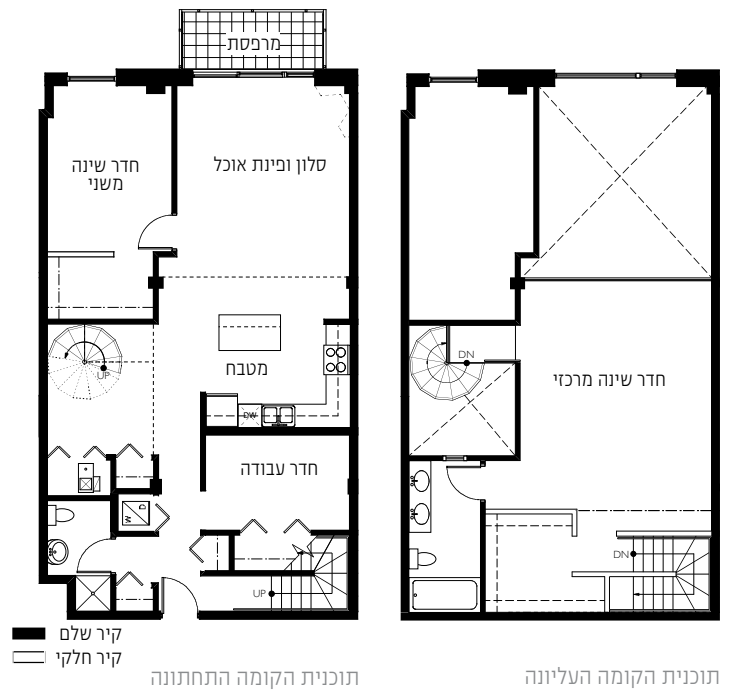
תכנון ייחודי שנעשה בעיר שיקגו, הפך את בית האופרה הישן לבניין מגורים איכותי המועמד לפרס העיצוב בארה"ב. איך בונים לופט עם תקרה בגובה של שישה עד עשרה מטרים, ובכל זאת מעניקים לדיירים תחושה אנושית. אורבאניות מבויתת

מאת ענבל דרור | צילומים Kapan Shipman, Christopheher Shipman, William Hatcher

בית האופרה של שיקגו, Opera of Chicago Lyric, נבנה בין השנים 1912-1924 ופעל בהצלחה במשך שנים רבות. זהו מבנה גדול ומלבני בצורתו הנמצא בקצה הדרומי של שיקגו, סמוך למרכז הקונגרסים McCormick Place, המארח כשלושה מיליון מבקרים בשנה ולכפר האולימפי שיארח את אולימפיאדת 2016. הבניין נמצא ברחוב S. Dearborn 2545, השכונה הקרובה למרכזי התרבות והבילוי. לדברי היוזמים, שכונה זו מתפתחת במהירות והיא אטרקטיבית לצעירים. שתי חברות בנייה ושלושה שותפים עסקו בפרויקט: Leigh Ballen Andres Scholnik and Adolfo Castellanos, ולכל אחד מהם יש ניסיון קודם בשיקום ושימור מבנים ישנים. בסיוע כספי של ה-ShoreBank נרכש בית האופרה והוסב למבנה מגורים. נבנו בו תשעים ושלוש יחידות שגודלן נע בין 85 ל-260

מ קור השם שיקגו צמח מהאינדיאנים שהגיעו לאזור וקראו לו על שם השום שגדל פרא בחבל ארץ זה. שיקגו היא המטרופולין השלישית בגודלה בארצות הברית, והיא משלבת בין תרבות גבוהה לתרבות עממית בלי להתיימר להיות נושאת הדגל של אף אחת מהן. זו אולי אחת הסיבות שהופכות את העיר למקום שכיף לחיות בו. העיר שטוחה ויש בה רשת של תחבורה ציבורית ענפה, קבוצת כדורסל, ה-Chicago bulls ואגדה בשם מייקל ג'ורדן (שמה של הקבוצה ניתן לה כנראה בגלל בתי המטבחיים הרבים שבעיר, דבר המבטיח הרבה מאוד בשר), מופעי ג'אז ואסכולת שיקגו באדריכלות שתכננה ובנתה את גורדי השחקים הראשונים בעולם. וכל אלה הם רק חלק קטן מהדברים המזוהים עם העיר.

1. פרט ממרפסת חיצונית
2. הקיר החיצוני של המבנה צילומים: William Hatcher
3. מבט מהקומה העליונה אל הסלון. צילום: Kapan Shipman



מטרים רבועים, כאשר הנוף הנשקף מהחלונות הצפוניים הוא קו הרקיע של שיקגו ממזרח מרכז הכנסים ותחנת המטרו, והנוף ממערב ומדרום משקיף למטרופולין של שיקגו.

קהל היעד

ההחלטה להסב את הבניין ליחידות של לופטים ולא לדירות רגילות נבעה משיקולים טכניים ומקהל היעד אליו החליטו לפנות. תקרות הבניין גבוהות מאוד וחלק מהקירות מגיע לגובה של 15-18 מטרים. בלופטים עצמם מגיע גובה התקרה לשישה ולעיתים לעשרה מטרים, אלמנט היוצר תחושה אורבאנית-תעשייתית בסביבה המאפשרת את הנוחות והיתרונות הנלווים לעיר מודרנית. קהל היעד של הפרויקט הוא יחידים או זוגות ללא ילדים, אמנים שיועיים להעריך חלל המשמש גם כסטודיו פתוח לעיצוב ו"פחות מוגבל" באפשרויות שלו, לפחות מבחינת התחושה והרוח התרבותית שהוא מייצג. לדברי היזמים, היה עליהם להחליט על גובה יחידות הדיור והם הוסיפו כ-30 אחוזים מהשטח המרוצף. עם זאת, הם החליטו לשמור על הקירות המקוריים ובכללם קירות הלבנים שנשמרו ללא פגע. הבניין חודש בהתאם לעקרונות האדריכלות הירוקה. כך למשל, הם הוסיפו 500 מטרים של גג "ירוק" ובו צמחייה עשירה ופסל של כלב הולך על הגג שהוא פריט מקורי של בית האופרה המשמש כיום כגוף תאורה. פריטים נוספים, כמו ספינה מהפקה שהועלתה ב-1950, מופיעים בלובי ובין הקומות.

לצורך עיצוב חלק מהמודלים של הלופטים פנו היזמים ל-Habitar Designs, הנמצאת בבעלות Mitchell Newman, והם אלה שתכננו יחידה זו. ללופט יש כיוון אוויר אחד המגיע מהמרתפת והחלון בחדר השינה השני הנמצאים על אותו קו. הכניסה ללופט ממוקמת בין השירותים למדרגות במרכז הקיר. בקומה התחתונה מרתפת, סלון, מטבח וחדר טלוויזיה

מבט מכיוון הסלון אל המטבח וחדר השינה בקומה העליונה. צילום: Christopheher Shipman



OPERA LOFTS

בחדר השינה המשוני (הנמצא בקומה התחתונה) יצרה המעצבת מיצב מענפים יבשים הניצבים סמוך לחלון. לדבריה, אלמנט זה בהיותו אורגני וטבעי, לא רק מחמם את החדר, אלא מהווה גם מוקד משיכה מעניין לעין ומרחיק את המבט מהקירות הארוכים

גולמיים כמו בטון חשוף, לבנים וקורות פלדה. חומרים אלו יוצרים את המיתוס שלופט הוא בהכרח חלל קר. על מנת לאזן זאת החליטה המעצבת להשתמש בחומרים טבעיים שיחממו את אווירת הלופט. כך למשל, נבחרה מנורה העשויה מקליפות של אגוזי קוקוס, השטיחים בסלון ובחדרי השינה הם שטיחי צמר המאופיינים בטקסטורה מזמינה למגע והרצפה בנויה מעץ כהה. כמו כן, נערכו הסידורים הטכניים להתקנת אח - אלמנט שיוסיף ודאי לחמימות של החדר. בחדר השינה המשוני (הנמצא בקומה התחתונה) יצרה המעצבת מיצב מענפים יבשים הניצבים סמוך לחלון. לדבריה, אלמנט זה בהיותו אורגני וטבעי, לא רק מחמם את החדר, אלא מהווה גם מוקד משיכה מעניין לעין ומרחיק את המבט מהקירות הארוכים.

קווים ישרים ונקיים בין קבוצות הרהיטים יוצרים אווירה זנית (הנתמכת באלמנטים נוספים). כ"פיצוי" על כך עשוי שולחן חדר האוכל מעץ סיסאם (shisham wood) ולו טקסטורה השוברת את הקווים הנקיים. אריחי פסיפס קטנים מזכוכית בצבעי אדום-כתום במטבח שוברים את הצבעוניות של הארונות ומכשירי החשמל. אריחים אלו משתקפים במשטחי השיש שמסביב לכיור והבר ויוצרים תחושה של עבודת יד וירידה לפרטים. בהקשר זה כדאי לשים לב לבר: מצד אחד, יש בו ארונות ומהצד השני, שטח פתוח לכיסאות עם מקום לרגליים. גם השקעים במשטח עבודה זה נראים כמו שקעים הנמצאים על קיר, דבר שעשוי להקל על מהלך הבישול. למקרה הגדול תוכננה נישה ונראה שהוא אינו חורג מהקו של השיש, כך שגם אם אין זה מטבח ענק, נראה שהוא תוכנן תוך ירידה לפרטים ונוח לעבודה.

ובו דלת הזזה לארון או לפינת אחסון, עם מדרגות רגילות הבנויות כרצף אחד. מהסלון יש דלת לחדר שינה הכולל חדר ארונות, ולשירותים צמודות נישות למכונת כביסה ופינת אחסון למעילים. מול המטבח מדרגות ספיראליות המובילות אל הקומה העליונה, שם נמצא חדר שינה מרכזי גדול הכולל חדר ארונות, אמבטיה ושירותים. מעקה ממנו ניתן להשקיף על הסלון, הופך את החלל לפתוח.

עוצמה וכוח

המעצבת, Kapan Shipman, מספרת כי היזמים ביקש אווירה כיפית, מודרנית, פאנקית (funky) באופייה, שתתאים ללקוחות האורבאניים, ויחד עם זאת הם רצו להימנע מתחושה מנוכרת וקרה. לדברי Shipman, הקירות הארוכים והתקרה הגבוהה יוצרים תחושה של דרמה ויש להם עצמה וכוח. גם החומרים המקורים של הלופט יוצרים אתגר - מאחר ורובם חומרים

- 1. חדר השינה המרכזי בקומה העליונה
 - 2. חדר השינה המשוני בקומה התחתונה
- צילומים: Christopheher Shipman



חוסכות מקום. הן גם אלמנט עיצובי-משחקי הלקוח מעולמות אחרים. המראות עם קישוטי העיטורים התלויים לאורך, מזמינות את המשתמש לבחון אותן מזוויות שונות ומוסיפות עניין ושעשוע. אלמנט גרפי שחוזר על עצמו מקורו בתקרה המורכבת ממעין קורות בטון במרחקים שווים זה מזה (נראה היטב בחדר השינה העליון). כך למשל, שולחן הסלון נראה כספסל המורכב מקורות עץ במרחק שווה זה מזה, צילומי גורדי השחקים (גם בסלון) והאלמנט לאורך המדרגות, כולם פסים התלויים במרחק שווה זה מזה.

פרויקט זה, החל מהרעיון והיוזמה ועד התכנון המפורט של יחידות המגורים שחלקן כאמור הן גדולות ממש, הוא פועל יוצא של שילוב כישרונות וירידה לפרטים. היזמים זכו בפרס על פעלם שניתן להם מטעם National.NAHB - Association of Home Builder - מעצבת הלופט, Kapan Shipman, נבחרה על ידי הדומינו מגזין, מכתבי העת המובילים בארה"ב לעיצוב הבית, להיות בין עשרת המועמדים הסופיים למעצב המוביל בארה"ב.

אתרים:

www.theoperalofts.com

www.habitardesign.com

www.strataghemhomebuilders.com

גם מגורים, גם סטודיו

אחד היתרונות הבולטים בלופט הוא הגמישות היחסית שבה ניתן לשנות את הייעוד של הקומה העליונה. החלל העליון המשמש כחדר שינה מרכזי, יכול להפוך לסטודיו לאמנות, מחול או כל עיסוק אחר שכדאי להפריד אותו משאר חדרי הבית בלי שבלגן או לכלוך יגלשו לשאר החללים. לעצמאים המקבלים קהל או לאלו המעסיקים אדם נוסף, יכול חלל זה לשמש כמשרד. אלמנט נוסף שיש לקחת בחשבון הוא האקוסטיקה. לופט עם תקרה גבוהה מאוד, עשוי להיות נפלא לחובבי מוזיקה. צלילים גבוהים יהדהדו בו גם צלילים ממקורות נוספים, כמו פעמוני רוח, עשויים להישמע אחרת מאשר בבית או בדירה עם פרופורציות ממוצעות. אם רוצים לעמעם קולות עיסוק רועש של בעלי חיים או תינוק למשל, כדאי להשתמש בחומרים בולעי רעשים ובכל מקרה להתייעץ עם יועץ אקוסטיקה. החלטה נוספת שיש לקחת בחשבון היא עד כמה רוצים להעצים את אורכם של הקירות - בקלות רבה יחסית ניתן ליצור אווירה דתית-מיסטית אם משתמשים בתאורת קיר גבוהה, באלמנטים מזכוכית וכיוצא באלה. בלופט זה נבחרו אלמנטים משני הסוגים, גם כאלו המדגישים את האורך, כמו מראות לאורך המדרגות ותמונות של גורדי השחקים בסלון. עם זאת, קיימים גם אלמנטים נמוכים ומקרבים, כמו שטיח, כריות ומנורה המעוקלת כלפי מטה, ולא ניצבת בקו ישר.

ככלל, ניתן לומר שעיצוב הלופט מבוסס על משחקים גרפיים-גיאומטריים. המדרגות הספיראליות לא רק

1. חדר העבודה
 2. מדרגות ספיראליות
- המובילות אל הקומה העליונה
צילומים: Kapan Shipman